

Market : mai

CONSUMP : สินค้าอุปโภคบริโภค



May 2016

# OCEAN

## บริษัท โอเชียน คอมเมิร์ซ จำกัด (มหาชน)

บริษัทยึดหลักการดำเนินงานที่มุ่งมั่นจะพัฒนา และรักษาระดับคุณภาพของผลิตภัณฑ์อย่างสม่ำเสมอ เพื่อได้มาซึ่งผลิตภัณฑ์ที่มีคุณภาพ

สำนักงานใหญ่ : 148/ ซอยรามอินทรา 14 ถนนรามอินทรา แขวงท่าแร้ง เขตบางเขน กรุงเทพฯ 10230

โทร. 02-943-6663-4 Fax: 02-943-6343

โรงงาน : 88/8 หมู่ 4 ต.บ้านหม้อ อ.พรหมบุรี จ.สิงห์บุรี 16120 โทร.036-5530246, 08-2236-1221

Website : <http://www.dussthai.com>

### CEO/MD :

นายอู๋ชัย วิไลเลิศโกศา  
กรรมการผู้จัดการ  
โทร. : 02-943-6663-4 ต่อ 400

### CFO :

นางสาวอภิรดี วัจวิทยา  
รองกรรมการสายงานสนับสนุน  
โทร. : 02-943-6663-4 ต่อ 401

### IRO :

นางสาวอภิรดี วัจวิทยา  
เลขานุการบริษัท  
โทร. : 02-943-6663-4 ต่อ 401

อีเมล : [info@dussthai.com](mailto:info@dussthai.com)

อีเมล : [awangwit@gmail.com](mailto:awangwit@gmail.com)

อีเมล : [ir@dussthai.com](mailto:ir@dussthai.com)

### Company Background

- ❖ บริษัท ดำเนินธุรกิจเป็นผู้นำเข้า ประกอบและผลิตชิ้นส่วนเพื่อใช้ประกอบผลิตภัณฑ์ที่ก๊อหน้า และอุปกรณ์ที่เกี่ยวข้องกับประปาและสุขภัณฑ์ โดยจัดจำหน่ายทั้งในประเทศและต่างประเทศ
- ❖ บริษัท เป็นตัวแทนแต่เพียงผู้เดียวในการจำหน่ายผลิตภัณฑ์เครื่องมือช่าง ภายใต้เครื่องหมายการค้า **GOOD YEAR**
- ❖ บริษัท แบ่งช่องทางการจัดจำหน่ายสินค้าโดยแบ่งตามกลุ่มลูกค้าตามรูปแบบธุรกิจและวิธีการในการสั่งซื้อ ออกเป็น
  - กลุ่มร้านค้าตัวแทนจำหน่าย (Agent) และร้านค้าส่ง (Dealer)
  - กลุ่มร้านค้าปลีกสมัยใหม่ (Modern Trade) และห้างสรรพสินค้า (Department Store)
  - กลุ่มร้านค้าปลีกรายย่อย (Retailer) และลูกค้ารายย่อยอื่นๆ (Customer)
  - กลุ่มลูกค้าต่างประเทศ

### Key Development of Company

- เมษายน 2003 ก่อตั้งบริษัท โอเชียน คอมเมิร์ซ จำกัด
- สิงหาคม 2013 ดำเนินการจดทะเบียนเพื่อแปรสภาพเป็นบริษัทมหาชนจำกัด
- ธันวาคม 2013 บริษัท เข้าเป็นบริษัทจดทะเบียน และได้เริ่มการซื้อขายในตลาดหลักทรัพย์ เอ็ม เอ ไอ (mai)
- กรกฎาคม 2014 ออกใบสำคัญแสดงสิทธิ OCEAN-W1
- ปี 2015 บริษัท ดำเนินการก่อสร้างโชว์รูม ที่โรงงานจังหวัดสิงห์บุรี นักลงทุนเยี่ยมชมโชว์รูมและโรงงานจังหวัดสิงห์บุรี
- Q1/2016 ยอดขายเติบโตขึ้นร้อยละ 28.63
- Q2/2016 ออกใบสำคัญแสดงสิทธิ OCEAN-W2

### Revenue Breakdown

(หน่วย: ล้านบาท)

โครงสร้างรายได้	Q1/2016	%	Q1/2015	%	2015	%	2014	%
รายได้จากการขาย								
กลุ่มร้านค้าตัวแทนจำหน่ายและร้านค้าส่ง	29.81	32.68	26.01	36.48	125.51	35.05	165.83	41.79
กลุ่มร้านค้าปลีกสมัยใหม่และห้างสรรพสินค้า	41.97	46.01	30.04	42.13	144.39	40.32	150.49	37.93
กลุ่มร้านค้าปลีกรายย่อยและรายย่อยอื่นๆ	17.23	18.90	13.60	19.08	68.82	19.32	57.38	14.46
กลุ่มลูกค้าต่างประเทศ	2.20	2.41	1.65	2.31	19.39	5.42	23.1	5.82
รวมรายได้จากการขาย	91.21	100.0	71.30	100.0	358.11	100.0	396.80	100.0
หัก รับคืนสินค้าในประเทศส่วนลดจ่าย	1.49	1.63	1.55	2.17	65.05	18.16	78.37	19.75
รวมรายได้จากการขายสุทธิ	89.72		69.75		293.06		318.43	

### Stock Data

(28/05/2016)

	YTD	2015	2014
Paid-up (MB.)	180.96	180.96	140.38
Listed share (M.)	723.85	723.85	561.51
Par (B.)	0.25	0.25	0.25
Market Cap (MB.)	441.55	427.07	847.88
Price (B./share)	0.61	0.59	1.37
EPS (B.)	0.00	-0.01	0.05

### Statistics (26/05/2016)

	P/E	P/BV	Div.Yield
OCEAN (x)	N/A	1.61	N/A
CONSUMP - mai (x)	25.36	3.18	2.11
CONSUMP - SET (x)	14.80	0.93	3.20
mai (x)	62.98	3.16	1.62
SET (x)	21.18	1.80	3.39

### Recent Research

### CG Report Score



### THSI List

### Shareholder Structure (30/05/2016)

Shareholder	จำนวนหุ้น (M.)	%
กลุ่มวิไลเลิศโกศา	369.83	42.58
กลุ่มงามอรนโชติ	43.32	4.98
นายประเสริฐ โสหะวิบูลย์ทรัพย์	22.72	2.62
รายย่อย	287.98	49.81

### Financial Ratios

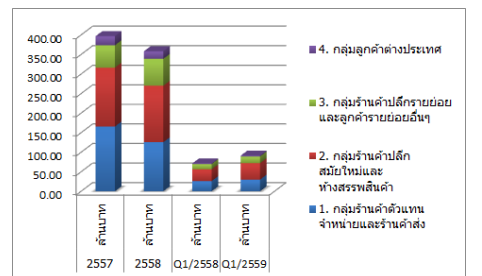
	3M/2016	3M/2015	2015	2014
ROE (%)	-1.96	9.76	-1.44	10.19
ROA (%)	-0.58	9.08	-0.16	8.65
D/E (X)	0.37	0.51	0.40	0.63
GP Margin (%)	29.46	39.72	29.29	35.02
EBIT Margin (%)	4.03	7.18	-0.21	9.44
NP Margin (%)	2.39	4.88	-1.26	6.83

### Capital Structure

(MB.)

	3M/2016	3M/2015	2015	2014
Current Liabilities	97.69	122.70	105.17	150.34
Non-Current Liabilities	4.48	3.21	3.4	3.01
Shareholders' Equity	274.55	247.91	272.38	244.37

### Operating Revenue



**Business Plan**

- สร้างช่องทางการจัดจำหน่ายในต่างประเทศให้แข็งแกร่งมากยิ่งขึ้น
- เพิ่มศักยภาพด้านการบริหารงานคลังสินค้า และงานบริการจัดส่ง และด้านการผลิตภัณฑ์เพื่อให้สอดคล้องกับเป้าหมายของบริษัทฯ
- เพิ่มยอดขายทั้งในตลาดในประเทศและต่างประเทศโดยการขยายฐานลูกค้าใหม่เพิ่มมากขึ้น และรักษารฐานลูกค้าปัจจุบันให้ยั่งยืน
- เพิ่มอัตราการเติบโตของรายได้ โดยบริษัทฯ คาดว่ายอดขายในปี 2016 ไม่น้อยกว่า 350 ล้านบาท

**Investment Theme**

ประเด็นการลงทุนที่น่าสนใจของบริษัท ดังนี้

- บริษัทดำเนินการก่อสร้างอาคารโกดังสินค้า 2 อาคาร โดยมีพื้นที่กว่า 2,000 ตรม. เพื่อการจัดเก็บสินค้าให้สามารถส่งสินค้าได้ตามต้องการของลูกค้า และรองรับยอดขายที่กำลังเติบโตขึ้น
- บริษัทดำเนินการก่อสร้างโชว์รูมเพื่อเป็นศูนย์กลาง (HUB) สำหรับแสดงผลิตภัณฑ์ที่ก่อนำและรับคำสั่งซื้อหรือรับคำสั่งผลิตจากลูกค้า
- บริษัทดำเนินการพัฒนาภูมิทัศน์รอบบริเวณโรงงานให้ร่มรื่นเป็นธรรมชาติ เพื่อเสริมสร้างบรรยากาศที่ดีต่อพนักงาน และมีให้เกิดผลกระทบต่อสิ่งแวดล้อมและชุมชน
- บริษัทดำเนินการก่อสร้าง Solar Roof Top เพื่อลดต้นทุนค่าใช้จ่ายของบริษัทและเป็นมิตรกับสิ่งแวดล้อม

**Risk Factors**

ปัจจัยเสี่ยงของธุรกิจและการป้องกันความเสี่ยงที่สำคัญ ดังนี้

- การจัดหา วัตถุดิบ ชิ้นส่วนประกอบ และผลิตภัณฑ์สำเร็จรูป: บริษัทฯ ไม่ได้มีการจัดทำสัญญาซื้อขาย หรือสัญญาว่าจ้างผลิตภัณฑ์กับคู่ประกอบการรายใดแต่อย่างใด และฝ่ายจัดซื้อจะทำการเปรียบเทียบเงื่อนไขของผู้ขายหรือผู้จัดหาผลิตภัณฑ์ปีละ 1 ครั้ง เพื่อใช้เป็นฐานข้อมูลสำหรับการจัดหาวัตถุดิบ ชิ้นส่วนประกอบ และผลิตภัณฑ์สำเร็จรูป ทั้งนี้ บริษัทฯ มีการจัดทำข้อมูลเพื่อเปรียบเทียบเงื่อนไขของผู้ขาย หรือสัญญาในการว่าจ้างผลิตภัณฑ์กับคู่ขาย หรือผู้จัดหาผลิตภัณฑ์กับบริษัททุก ๆ ปี เพื่อรองรับความเสี่ยงดังกล่าว
- ผลกระทบด้านสิ่งแวดล้อม:
  - **ฝุ่นและควันที่เกิดจากการเผาไหม้เชื้อเพลิงในเตาหลอม** เนื่องจากฝุ่นและควันที่เกิดจากการเผาไหม้เชื้อเพลิงในเตาหลอม ซึ่งมีส่วนผสมของฝุ่นละอองและก๊าซคาร์บอนไดออกไซด์เป็นจำนวนมาก ดังนั้นบริษัทจึงติดตั้งเครื่องดูดควันที่ออกจากเตาหลอม นำมาเข้ากระบวนการผ่านน้ำเพื่อให้เศษฝุ่นละอองซึ่งมีส่วนผสมของสังกะสีตกตะกอน ก่อนปล่อยก๊าซที่ผ่านการกรองฝุ่นละอองออกแล้วสู่ภายนอก และได้มีการซื้อเตาหลอมใหม่ เพื่อใช้ในการผลิต เพื่อเพิ่มผลผลิต และลดมลพิษจากฝุ่นควันที่เกิดจากการเผาไหม้
  - **ตะกอนที่หลงเหลือที่ไหลจากการหลอมทองเหลืองในเตาหลอม** จากกระบวนการหลอมทองเหลืองเพื่อขึ้นรูปชิ้นงาน โดยใช้เตาหลอมทองเหลืองด้วยความร้อนสูงเพื่อให้ได้น้ำทองเหลืองนำไปเทขึ้นรูปชิ้นงานจะมีทองเหลืองบางส่วนที่หลอมละลายไม่หมดปนอยู่ในตะกอนที่เหลือ เศษนี้ถ้าตกลงทางบริษัทจะทำการเก็บรวบรวมเศษนี้เข้าทองเหลือง ที่เหลือจากการหลอมในเตาของแต่ละวัน เพื่อรวบรวมรอให้ได้ปริมาณมากจึงติดต่อให้ผู้รับซื้อตะกอนทองเหลืองที่ได้รับใบอนุญาตประกอบการกิจการโรงงานประเภทคัดแยกสิ่งปฏิกูลหรือวัสดุที่ไม่ใช่แล้ว มาขนออกจากโรงงานหลังจากมีการได้ตกลงซื้อขายแล้ว
  - **ฝุ่นทองเหลืองที่เกิดจากการกลึงเกลียวชิ้นงานทองเหลือง** การกลึงชิ้นงานทองเหลืองคือ การนำชิ้นส่วนที่หลอมขึ้นรูปเสร็จเรียบร้อยแล้วมากลึงเกลียว ซึ่งทำให้เกิดเศษฝุ่นทองเหลืองจากการกลึง โดยฝุ่นทองเหลืองเป็นโลหะหนักชนิดหนึ่งที่เกิดอันตรายต่อร่างกายได้ หากเข้าสู่ร่างกายในปริมาณมากเกินไปอาจส่งผลกระทบต่อระบบทางเดินหายใจ ระบบทางเดินอาหาร และประสาทสัมผัส บริษัทจึงได้ดำเนินการวางระบบการจัดการโดยมีการทำหมอกกันเพื่อป้องกันการกระจายของเศษและฝุ่นทองเหลืองจากการกลึงและมีเครื่องดูดเศษและฝุ่นทองเหลืองเพื่อรวบรวมและนำกลับไปใส่เตาหลอมใหม่อีกครั้ง ทั้งนี้ในส่วนของเครื่องจักรรุ่นใหม่ที่ใช้ในการกลึงเกลียวชิ้นงานทองเหลืองจะมีส่วนดักเศษฝุ่น ซึ่งจะไม่ก่อให้เกิดการฟุ้งกระจายแบบเดียวกับเครื่องจักรรุ่นเก่า

**Certificate Awards**

- ❖ พฤษภาคม 2016 **CAC Certificate Award Ceremony:** เป็นสมาชิกของแนวร่วมปฏิบัติของภาคเอกชนไทยในการต่อต้านทุจริต
- ❖ ปี 2013 The Quality Management System (ISO 9001:2008)
- ❖ ปี 2010 ใบอนุญาตฝีมือ กอก.2066-2552
- ❖ ปี 2005 ใบอนุญาตกอกหน้า กอก.2067-2552

\*ข้อมูลจากตลาดหลักทรัพย์แห่งประเทศไทย: สรุปข้อมูลเทศบริษัทจดทะเบียน

**Company Structure**

บริษัท กรีน โอเชียน วอเตอร์ (ประเทศไทย) : ประกอบธุรกิจ สาธารณูปโภค บริษัทฯ ถือหุ้น 100% ของจำนวนหุ้นทั้งหมด

**Branch portion by Geographic**

-ไม่มี-

**Company Product**



**Disclaimer:** เอกสารฉบับนี้จัดทำขึ้นโดยบริษัทจดทะเบียน โดยมีวัตถุประสงค์เพื่อเผยแพร่ข้อมูลของบริษัทต่อผู้ลงทุนเพื่อใช้เป็นข้อมูลประกอบการตัดสินใจลงทุนเท่านั้น มิได้มีวัตถุประสงค์เพื่อชี้ชวนหรือจูงใจให้ซื้อขายหลักทรัพย์ของบริษัทฯ ซึ่งผู้ลงทุนควรใช้ดุลยพินิจในการนำข้อมูลมาใช้ตัดสินใจลงทุนอย่างรอบคอบ โดยบริษัทจะไม่รับผิดชอบต่อความเสียหายใดๆ ที่เกิดจากการนำข้อมูลเหล่านี้ไปใช้ประกอบการตัดสินใจลงทุน หากผู้ลงทุนมีข้อสงสัยเพิ่มเติมเกี่ยวกับข้อมูลของบริษัทฯ สามารถหาข้อมูลเพิ่มเติมได้ที่รายงาน 56-1 รายงานประจำปี หรือสารสนเทศที่บริษัทได้แจ้งผ่านสำนักงานคณะกรรมการกำกับหลักทรัพย์และตลาดหลักทรัพย์ (กลต.) และ/หรือตลาดหลักทรัพย์แห่งประเทศไทย ทั้งนี้ บริษัทขอสงวนสิทธิ์ในการแก้ไขเพิ่มเติมเปลี่ยนแปลงข้อมูลในเอกสารฉบับนี้โดยมิต้องแจ้งให้ผู้ลงทุนทราบล่วงหน้า รวมทั้งห้ามมิให้ผู้ใดนำเอกสารหรือข้อมูลในเอกสารดังกล่าวไปทำซ้ำ ดัดแปลง หรือเผยแพร่ต่อสาธารณชนไม่ว่าทั้งหมดหรือบางส่วนโดยไม่ได้รับอนุญาตจากบริษัทฯ